

## GRUPE HISTORIQUE DU CANTON DE LHUIS

Pour le G.H.C.L. 2003 restera l'année de l'École. Dans le précédent bulletin, nous vous demandions de rechercher des photos de classes. C'était le point de départ; une fois la confiance installée (originaux rendus dans les meilleurs délais), spontanément l'un a prêté du matériel, l'autre nous a évoqué ses souvenirs, le troisième s'est proposé pour le long travail de lecture des archives municipales, le quatrième a retrouvé des témoignages... et c'est ainsi que nous avons pu monter l'exposition « Il était une fois l'école... » que vous avez été nombreux à visiter. Ce fut un grand succès pour le Groupe Historique grâce à un immense élan de collaboration. Un grand merci à tous.

Pour notre exposition 2004, nous sommes également partis d'une suggestion toute simple : les recettes de cuisine de notre région. Puis, au fil des mois, l'idée primitive a fait son chemin: avant l'élaboration des recettes, il y a les **produits** (fruits et légumes cultivés ou sauvages, le lait, les animaux de la ferme, les poissons, le gibier ...). Produits qui sont **conservés** suivant différents modes ou **transformés** (moulins, pressoirs, charcuterie). Ce n'est qu'après grâce aux **ustensiles**, à la **vaisselle**, à la **cuisson**, au **savoir faire**, que les « choses » deviennent sérieuses pour aboutir au simple menu de famille, ou

bien à celui de cérémonie, on bien encore aux traditionnels banquets organisés lors d'inaugurations au début du XXIème siècle.

Si le sujet est vaste, il n'en est pas moins sympathique et alléchant. D'ores et déjà, nous ne doutons pas que vous vous laisserez séduire par ce projet et que vous n'hésitez pas à nous apporter votre aide en nous communiquant de vieilles recettes de famille on en nous faisant connaître d'anciennes traditions culinaires.

Par avance, nous vous remercions de votre collaboration toujours très appréciée et nous vous présentons tous nos meilleurs vœux pour 2004.

La présidente  
Hélène VILLE



Exposition juillet/août 2003 à Lhuis



Édition 5

# Commune de Lompnaz

## Bulletin Municipal

janvier 2004

### LE MOT DU MAIRE

Chaque fin d'année, nous sommes sollicités par différents partenaires du canton, afin de pouvoir intervenir dans nos bulletins municipaux. Cette édition de janvier, leur est essentiellement réservée.

Les derniers jours de l'année 2003 se sont terminés sous la neige, pour le plus grand plaisir de nos enfants. Je ne m'éterniserai pas sur cette année difficile et douloureuse pour beaucoup. Laissons tomber le rideau, sur cette année sombre, tout en sachant en tirer les leçons et les conséquences pour le futur.

Je tiens juste à revenir sur le « coût » de la sécheresse. Elle aura coûté environ 6000 euros à la commune :

- 2200 € en transport d'eau,
- 3700 € pour les différentes interventions sur le réseau (Messieurs Aguersif Michel et Cantin René).

Soit pour une consommation totale annuelle d'environ 14000 m<sup>3</sup>, le coût au m<sup>3</sup> est de 0,42 € (2,76 F). Les budgets communaux ayant pu faire face, ces dépenses supplémentaires ne sont pas répercutées sur le prix de l'eau.

LOMPNAZ est doté de son assainissement, ce qui permettra désormais de recycler dans son milieu naturel l'eau que nous consommons, après l'avoir traitée.

Mais n'oublions pas qu'à l'autre extrémité de la chaîne, l'eau n'est pas un bien inépuisable !

Les premiers jours de 2004, verront sur la commune le déroulement du recensement. Les communes de moins de 10000 habitants font l'objet d'une enquête de recensement tous les 5 ans. Elles ont été réparties par décret en cinq groupes. Le village de Lompnaz fait parti du groupe recensé cette année. A partir du 15 janvier 2004, Christine DESFARGES est chargée d'effectuer ces opérations de recensement. Elle se rendra chez chacun d'entre nous, pour déposer les documents nécessaires. Bien sur, elle pourra aider ceux qui le souhaite. Merci à tous de lui réserver le meilleur accueil.

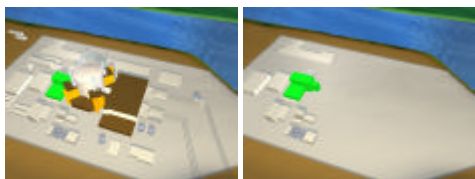
Pour conclure, permettez-moi de vous souhaiter à tous une bonne et heureuse année 2004, riche de projets, de santé et de bonheur.

Le Maire,

François-Xavier DURAND

## Un nouveau visage pour le site de Creys-Malville

Si la centrale de Creys-Malville est officiellement à l'arrêt depuis 1998, elle n'est pas « fermée » pour autant. Environ 450 personnes, personnel EDF et entreprises, viennent chaque jour œuvrer à la déconstruction de Superphénix. Une déconstruction qui s'inscrit dans le programme national du groupe EDF qui prévoit de démanteler en 25 ans, 9 tranches nucléaires, dont Creys-Malville.



de l'état initial .... ... à l'état final

### Pourquoi parle-t-on de déconstruction ?

Car il ne s'agit pas de démolir au hasard. La déconstruction désigne une succession d'opérations réalisées dans le respect des règles de sûreté et d'environnement, selon un planning logique et précis. Des ingénieurs de l'unité CIDEN, véritable pôle de compétences EDF en matière



déconstruction de la salle des machines, sortie d'un réchauffeur haute pression

de déconstruction, déchets et environnement, ont étudié les scénarios de déconstruction avec études d'impact associées, analyses de risques et chiffres à l'appui pour apporter la preuve de chaque



vue sur les aires de découpe et de tri des déchets conventionnels avant évacuation vers filières de recyclage

solution proposée.

### Où en est la déconstruction de Creys-Malville ?

Tous les assemblages combustibles qui permettaient la réaction nucléaire ont été déchargés du cœur du réacteur, ce qui permet aujourd'hui d'entamer les travaux de déconstruction de la cuve. Le grand chantier actuellement en cours est celui de la salle des machines qui abritait les deux groupes turbo-alternateurs produisant l'électricité. Les lignes 400 000 volts qui évacuaient l'électricité produite sur le réseau et les 48 cheminées situées sur le bâtiment réacteur ont été démontées en 2001 et 2002.

### Quelles sont les étapes à venir ?

Les chantiers menés depuis l'arrêt de la centrale sont couverts par le décret du 30 décembre 1998. Pour poursuivre le programme de

Il est à noter qu'à Las Vegas, la température estivale est de 60° à l'ombre. Alors le long des trottoirs sont disposés des tuyaux percés à hauteur des visages, envoyant des jets d'eau fraîche (comme pour arroser la pelouse) donnant une sensation de bien-être, d'autant que le taux d'humidité est à l'extérieur inférieur à 20 %... De toutes façons, tous les édifices étant climatisés et humidifiés, toutes les grandes portes vitrées restent en permanence ouvertes (foin de l'avarice !) et l'air frais aux abords de celles-ci contribue aussi au bien-être.

Voilà donc un « bref » aperçu de ce fascinant nouveau monde de l'Ouest, tel qu'observé et ressenti, où chaque seconde d'éveil vous apporte une nouvelle curiosité ou une surprise.

Claude VALENCIA

Merci à M. Valencia pour son article très intéressant et informatif.

Notre Bulletin Municipal est toujours ouvert pour les habitants qui voudraient écrire un mot (ou plusieurs). N'hésitez pas à nous faire part de vos suggestions et idées.

### BIBLIOTHÈQUE

La Bibliothèque est ouvert :

Les mercredis et dimanches

16h00—17h00

À la Mairie/École

### Les Dates à retenir.

Dimanche 18 janvier:

Samedi 14 février:

samedi 21 février:

dimanche 7 mars:

dimanches 21 et 28 mars:

samedi 1 mai:

samedi 12 et dimanche 13 juin:

dimanche 8 août:

St Vincent

Choucroute Comité des Fêtes

Boudin Société de Chasse

Banquet de Chasse

Élections Cantonal et Régional

Tartes Pompiers/sou des École

Tir aux Pigeons

Farfouille



Les Bulletins Municipaux sont aussi disponible par Internet.  
[www.lompnaz.com](http://www.lompnaz.com)

Aussi, les publicités sur le site seront accepté à partir du fin janvier. Pour les tarifs (pas cher, bien sur), les conditions ou autres renseignements, veuillez contacter John (04 74 40 92 81 ou [john@lompnaz.com](mailto:john@lompnaz.com))

## Les Etats Unis, pays énorme, grandiose...

*Suite de l'édition dernière*

**Las Végas** : Imaginez une ville comportant plus d'une dizaine d'hôtels de 1500 à 2000 chambres (tous reliés par un métro suspendu), chaque hôtel, avec ses monuments périphériques symbolisant un thème, ayant la superficie de la ville de Lompnaz... Chaque hôtel possède un thème actuel ou ancien et reproduit intra-muros et extra muros les monuments caractéristiques de son thème.

**Exemple : l'Hôtel de Paris** : 1500 chambres reproduit en périphérie au bâtiment : l'Arc de Triomphe, l'hôtel de Ville, l'opéra Garnier, tout cela à l'échelle 1, seule la Tour Eiffel est à l'échelle ½.

Le rez de chaussée de l'hôtel est occupé d'une part par les machines à sous au centre et d'autre part, en périphérie par les galeries marchandes, cafés, restaurants etc... Devant ces galeries se trouvent les rues pavées, les trottoirs, les réverbères et même les parcmètres... Le style et l'ambiance sont exactement ceux de Montmartre. Un jeu de lumières fait passer à chaque heure, ces rues de la nuit avec toutes les lumières au jour le plus resplendissant. Là, on y parle français, on peut payer en euros et on peut y savourer toute la cuisine française, de la choucroute à la bouillabaisse....

**Le Vénétien hôtel** : 1800 chambres. A l'extérieur : le Palais des doges, le Pont du Rialto, le Campanile, la colonne au Lion, le tout à l'échelle 1. A l'intérieur, autour des tapis verts, on est dans Venise : Les canaux avec les gondoles et gondoliers qui chantent en ramant, faisant voguer sur une eau limpide tous les mariés du jour (A Las Végas, on se marie en dix minutes, et les rues foisonnent de véhicules bruyants de nouveaux mariés). A chaque carrefour, c'est Mardi Gras : des mimes, des masques, des tenues plus belles les unes que les autres qui surgissent de partout, des « Pierrot » éplorés jouant à leur « Colombine » des mélodies langoureuses sur leur mandoline. Là aussi, nuit et jour se succèdent à chaque heure.

**Le César hôtel** : Vous accueille avec la victoire de Samothrace et la louve romaine, sans oublier la statue du grand César empereur, et vous fait revivre la vie fastueuse de l'empire Romain de l'époque de l'empereur.

**Le Luxor Hôtel** : C'est une pyramide en verre de trois cents mètres de haut qui vous replonge dans l'Egypte des pharaons et à l'entrée le grand sphinx de Gizeh vous accueille dans le hall d'entrée. Chaque allée intérieure devant magasins de souvenirs et restaurants est bordée de toutes les divinités égyptiennes (Isis, Osiris etc...).

**Autres hôtels à thème littéraires :**  
« **Excalibur hôtel** » qui ravit surtout les petits. « **Treasure Island hôtel** » c'est à dire « l'île au trésor hôtel » vous replonge dans l'aventure du célèbre auteur : R.L Stevenson.

déconstruction sur les 25 ans à venir, le site a besoin de trois nouvelles autorisations dont les dossiers devront être préalablement soumis à enquête publique. La Direction Générale de la Sécurité Nucléaire et de la Radioprotection -le « gendarme du nucléaire »- s'est d'ores et déjà prononcé favorablement sur la recevabilité des dossiers. C'est désormais au Préfet de l'Isère qu'il appartient de fixer la date d'ouverture de l'enquête publique, vraisemblablement au printemps 2004.

### Que contiennent les dossiers ?

Le premier dossier est d'ordre environnemental : il concerne le renouvellement des autorisations de rejets et prises d'eau couvrant tous les chantiers de déconstruction sur les 25 ans à venir. Les deux autres dossiers sont d'ordre technique : il s'agit d'une part du dossier de démantèlement complet de Superphénix incluant le traitement du sodium. D'autre part du dossier d'extension des missions de l'APEC (Atelier pour l'Evacuation du Combustible) pour permettre l'entreposage d'assemblages neufs appartenant à EDF et l'élargissement de son périmètre administratif pour y rattacher des installations connexes.

### Quel nouveau visage pour le site de Creys-Malville ?

Dans 25 ans, le bâtiment réacteur de la centrale et tous les bâtiments classiques auront complètement disparu. Il ne subsistera plus que l'Atelier pour l'Entreposage du Combustible qui restera sous surveillance EDF. Compte tenu de sa position en bordure du Rhône et de la proximité du poste d'interconnexion, le site de Creys-Malville restera

propriété EDF et pourra être réutilisé pour un nouvel outil de production d'énergie.

### Qu'est-ce qu'une enquête publique ?

C'est l'étape durant laquelle le public prend connaissance des dossiers, présente ses suggestions et appréciations. Le public est informé de l'ouverture de l'enquête par un arrêté préfectoral qui liste les mairies où les dossiers peuvent être consultés. A l'issue de l'enquête le commissaire enquêteur rédige un rapport qu'il remet au Préfet.

### Déconstruire en respectant l'environnement

Le site de Creys-Malville a reçu en juillet 2003 la certification environnementale ISO 14001 qui atteste de son respect des exigences environnementales : respect de la réglementation, prévention des risques de pollution, gestion et tri des déchets.

Pour contacter la centrale de Creys-Malville : [creys-visites@edf.fr](mailto:creys-visites@edf.fr)

Retrouver l'actualité du site sur le Numéro vert 0800 02 01 77 et l'information sur les chantiers de déconstruction à travers le magazine *aujourd'hui, demain* diffusé plusieurs fois par an en boîtes aux lettres.

---



Mairie de Lhuis  
01680  
Tél-Fax :  
04.74.39.82.96

## LE MOT DU PRESIDENT

Les conditions exceptionnelles de cet été ont placé les élus locaux en première ligne pour faire face aux problèmes quotidiens liés à la canicule et la sécheresse.

Si nos concitoyens se sont tournés naturellement vers leur Maire, leur municipalité, c'est bien parce que c'est à ce niveau que l'action peut être engagée avec rapidité et efficacité, que la solidarité s'exprime le mieux, en un mot que la démocratie de proximité trouve son expression la plus concrète.

Dans les débats en cours, sur la nouvelle étape de la décentralisation, nos parlementaires doivent tirer les conséquences de ce constat et ne pas affaiblir ni la commune, ni l'intercommunalité librement organisée, socle de l'édifice territorial de notre République.

Les images terrifiantes des incendies de l'été, la mort, intolérable, de trois d'entre eux en opération ont, une nouvelle fois, mis en avant le dévouement et le courage de nos sapeurs pompiers volontaires et professionnels. Lors de leurs 110<sup>ème</sup> congrès national remarquablement organisé à Bourg, nous avons pu entendre le colonel Daniel Ory, chef du SDIS 01 et Président de la Fédération Nationale énoncer avec

détermination les mesures attendues pour pérenniser le volontariat, assurer la reconnaissance des services rendus et maintenir un service public de sécurité civile à la hauteur des exigences de notre époque.

Nous avons aussi pris acte des engagements du Ministre de l'Intérieur, et les élus seront aux côtés des Sapeurs Pompiers pour veiller à ce que ces engagements soient tenus.

Les Maires et Adjointes du Canton ont été honorés de recevoir aux côtés des responsables de nos CS et CPI le colonel ORY, et à la veille de sa retraite, de lui témoigner la reconnaissance que mérite une action exemplaire de trente ans au service d'autrui.

Malgré les aléas climatiques et socio économiques, la vitalité de notre mouvement associatif ne s'est pas démenti. Ainsi l'année 2003 a été rythmée par les manifestations traditionnelles, ou exceptionnelles, des associations qui animent notre vie locale, dans ses dimensions festives, sportives, artistiques et culturelles.

Je salue ces actions, qui de mois en mois, expriment la vitalité de notre territoire et resserrent le lien social entre ses habitants. Merci à tous ces bénévoles qui en mettant leur passion au service de la société complètent de manière irremplaçable le travail des élus.

En septembre, la crèche a ouvert ses portes. Cet équipement avec le Centre de Loisirs et la halte garderie,

complète la gamme des services aux familles destinés à la petite enfance.

C'est un plus pour une meilleure qualité de vie et un atout décisif pour la revitalisation de notre secteur rural par l'accueil d'une population jeune et porteuse de dynamisme.

Je tiens à souligner à nouveau les deux aspects novateurs de cette réalisation :

- son implantation dans un milieu profondément rural.
- Le partenariat inédit, réussi et exemplaire, entre une collectivité publique et une entreprise privée, partenariat qui fait école et est cité en exemple, que ce soit dans les services publics, le monde de l'entreprise et les médias nationaux.

Nous avons cependant conscience que cette réussite ne marque pas le terme de nos efforts pour apporter aux familles les meilleurs services possibles. Notre communauté de communes suit attentivement les projets d'accueil péri scolaire : cantines et garderies, mis en train pas ses communes membres, avec la volonté de les relayer aussi rapidement que le lui permettront ses moyens financiers.

Cependant le vécu des derniers mois n'incite guère à l'optimisme. Les belles paroles sur le surcroît de démocratie qu'apporterait la décentralisation ne peuvent masquer la réalité du désengagement croissant de l'Etat ou de la Région, désengagement insidieux quand les

prestations normalement apportées par ses services se réduisent et obligent à recourir à des bureaux privés, plus chers, désengagement brutal quand des subventions annoncées sont brusquement retirées ou que des projets en voie d'être pris en compte (collège !) risquent d'être renvoyés à des échéances aléatoires, désengagement dont nos petites collectivités sont les premières victimes et les plus touchées.

Dans ce contexte notre tâche d'élu, la gestion que nous devons assumer, vont devenir de rudes combats où, autant que de technicité et d'expérience, il faudra faire preuve de détermination et de pugnacité et pour lesquels votre soutien sera un atout décisif.

Chers concitoyennes, chers concitoyens, à l'aube de cette nouvelle année que nous souhaitons tous ardemment de paix, de solidarité, de progrès et de justice sociale, J'adresse à chacun et chacune d'entre vous des vœux très sincères de réussite et de bonheur.

Le Président,

G. DEGLISE



### Adresses email/courriel.

Les adresses email comme votrenom@lompnaz.com seront disponible à partir du fin janvier. Si vous voulez prenez un (ou plusieurs) veuillez contacter John pour les renseignements. (04 74 40 92 81 ou john@lompnaz.com)